

APSTIPRINU

\_\_\_\_\_ atbildīgais par ugunsdrošību<sup>1</sup>

\_\_\_\_\_  
/XXXXX/

20\_\_ . gada .....

# Ugunsdrošības instrukcija/paraugs

**Nr. xxx ..... baznīcai**

*Šeit vēlams ievietot foto*

20\_\_

<sup>1</sup> Instrukciju var parakstīt tikai ēkas īpašnieks vai ar rīkojumu nozīmēta atbildīgā persona par ugunsdrošību objektā

## SATURS

1. MĒRĶIS, LIETOŠANAS SFĒRA UN OBJEKTA VISPĀRĪGA UN UGUNSDROŠĪBU RAKSTUROJOŠA INFORMĀCIJA.....	4
2. INSTRUKCIJAS LIETOTĀJI.....	4
3. INSTRUKCIJAS.....	4
4. IKVIENA DRAUDZES LOCEKĻA PIENĀKUMI.....	5
5. KĀRTĪBA, KĀDĀ TIEK UZTURĒTA OBJEKTA TERITORIJA, EVAKUĀCIJAS CEĻI UN PIEBRAUCAMIE CEĻI PIE OBJEKTA .....	7
6. OBJEKTA TEHNOLOĢISKĀ PROCESA APRAKSTS.....	8
7. UGUNSBĪSTAMO DARBU VEIKŠANAS KĀRTĪBA, VEICOT BŪVDARBUS .....	8
8. RĪCĪBA UGUNSGRĒKA GADĪJUMĀ.....	9
9. KĀRTĪBA, KĀDĀ TIEK EVAKUĒTI CILVĒKI AR ĪPAŠĀM VAJADZĪBĀM.....	10
10. ELETROINSTALĀCIJAS, ELEKTROIEKĀRTU UN ELEKTROIERĪČU ATVIENOŠANAS KĀRTĪBA .....	10
11. UGUNSDZĒSĪBAS LĪDZEKĻU IZMANTOŠANAS KĀRTĪBA.....	11
12. UGUNSDZĒSĪBAS APRĪKOJUMA UZTURĒŠANAS KĀRTĪBA.....	12
13. MATERIĀLO VĒRTĪBU EVAKUĀCIJAS, SAGLABĀŠANAS KĀRTĪBA.....	12
14. INŽENIERTEHNISKO SISTĒMU EKSPLUATĀCIJAS PRASĪBAS, DROŠĪBAS PASĀKUMI BOJĀJUMU LAIKĀ, UGUNSAIZSARDZĪBAS SISTĒMAS IEKĀRTU EKSPLUATĀCIJAS TERMIŅŠ .....	12
15. TEHNOLOĢISKO IEKĀRTU UN INŽENIERTĪKLU DARBĪBAS APTURĒŠANAS KĀRTĪBA (PĒC TO UZSTĀDĪŠANAS).....	14
16. AR INSTRUKCIJU SAISTĪTIE DOKUMENTI.....	14
Pielikums Nr.1.....	15
Vispārēja apziņošanas shēma ugunsgrēka gadījumā.....	15
Pielikums Nr.2.....	16
Rīcība saņemot informāciju par automātiskās ugunsgrēka atklāšanas un trauksmes signalizācijas darbību (UATS).....	16

## LIETOTO TERMINU UN APZĪMĒJUMU SKAIDROJUMS

**Atbildīgā persona** – objekta īpašnieks, ja tas paredzēts pārvaldīšanas līgumā. Iznomātā objektā atbildīgais par ugunsdrošību ir nomnieks, ja tas paredzēts nomas līgumā.

**Bīstams faktors** – ražošanas vai darba faktors, kura iedarbība zināmos apstākļos uz darbinieku izraisa traumu vai citu pēkšņu strauju veselības pasliktināšanos.

**Darba virsmas augstums** – attālums pa vertikāli no grīdas līdz horizontālai plaknei, kurā tiek veiktas pamatdarba kustības.

**Elektroinstalācija** – elektrosistēmas zemsprieguma daļa, kas pārvada un sadala elektroenerģiju lietotāja elektroietaisēs no elektroietaišu piederības robežas līdz elektroierīcei.

**Elektrotrauma** – trauma, kuru izraisa elektriskās strāvas vai elektriskā loka iedarbība.

**Evakuācijas plāns** – vizuāli noformēti nepārprotami norādījumi, kā fiziskai personai rīkoties ugunsgrēka, avārijas vai bīstamas situācijas gadījumā un kā visātrāk nokļūt drošībā.

**Kaitīgs faktors** – ražošanas vai darba faktors, kura iedarbība uz darbinieku izraisa saslimšanu.

**Kolektīvie aizsardzības līdzekļi** – līdzekļi, kurus izmanto, lai novērstu vai samazinātu bīstamu un kaitīgu faktoru iedarbību uz darbinieku.

**Norīkotā persona** – persona, kas norīkota par atsevišķu darbu veikšanu ugunsdrošības prasību nodrošināšanai objektā.

**Objekts** – ēka, būve vai tās daļa vai zemesgabals.

**Pirmā palīdzība** – palīdzība cietušajam (saslimušajam) dzīvībai vai veselībai kritiskā stāvoklī, ko savu zināšanu vai iespēju apjomā sniedz persona ar kvalifikāciju medicīnā vai bez tās neatkarīgi no sagatavotības un ekipējuma.

**Ugunsdzēsības ūdensapgādes sistēma** – tīklu, aprīkojumu, iekārtu, ierīču un būvju kopums, kas paredzēts ugunsdzēsības ūdens resursu ražošanai, pārvadei (transportam), uzglabāšanai vai sadalei, kā arī inženiertīklu pievadiem un iekšējiem inženiertīkliem.

**Ugunsbīstama vide** – darba vide ar paaugstinātām ugunsbīstamības vielām.

**Ugunsbīstama viela** – viela ar paaugstinātu ugunsbīstamību.

**Ugunsdzēsamais aparāts** – ierīce ugunsgrēka dzēšanai: pēc tā iedarbināšanas izplūst ugunsdzēsamā viela; ierīci pārvieto ar rokām.

**Viegli uzliesmojošs šķidrums** – šķidrums, kas spēj patstāvīgi degt pēc aizdedzināšanas avota attālināšanas un kam uzliesmojuma temperatūra nav augstāka par 66° C.

## 1. MĒRĶIS, LIETOŠANAS SFĒRA UN OBJEKTA VISPĀRĪGA UN UGUNSDROŠĪBU RAKSTUROJOŠĀ INFORMĀCIJA

Izskaidrot personām ugunsdrošības prasību ievērošanu darba vietā jeb objektā – telpās un teritorijā, kuras izmanto ..... evaņģēliski luteriskā draudze, adrese: ..... (turpmāk – objekts), lai samazinātu iespējamo apdraudējumu. Instrukcijas prasības spēkā visu laiku, kamēr draudzes padome, draudzes revidenti, draudzes valde (turpmāk - draudzes locekļi) un baznīcas apmeklētāji atrodas iepriekš minētajā objekta telpās un teritorijā. Sekmēt objekta drošību, draudzes locekļu veselības (dzīvības) aizsardzību un materiālo vērtību pasargāšanu.

## 2. INSTRUKCIJAS LIETOTĀJI

Visi objektā esošie draudzes locekļi, organizatoriski iesaistītās personas un personas, kas objektā veic pagaidu darbus (būvdarbus), apmeklē objektu.

## 3. INSTRUKCIJAS

Informācija	Apraksts
Saimnieciskās darbības objekta vai publiska objekta vispārīga un ugunsdrošību raksturojoša informācija	<i>Būves nosaukums: Baznīca<sup>2</sup></i> <i>Būves kadastra apzīmējums: .....</i> <i>Virszemes stāvu skaits: 2.</i> <i>Pazemes stāvu skaits: 0.</i> <i>Ekspluatācijas uzsākšanas gads: 18xx</i> <i>Nedzīvojamo telpu kopējā platība: 1008,6 m<sup>2</sup>.</i> <i>Būvtilpums: 8492 m<sup>3</sup>.</i> <i>Telpu grupas numurs: 001.</i>
Objekta un teritorijas lietošanas veids (pēc faktiskās būves izmantošanas)	<i>Būves lietošanas veids: kulta ēkas</i> <i>Būves kapitalitātes grupa: II grupa</i> <i>Būves konstruktīvo elementu raksturojums:</i> <ul style="list-style-type: none"> <li>• pamati: mūra,</li> <li>• sienas: ķieģeļu,</li> <li>• pārsegumi: koks,</li> <li>• jumts: koka konstrukcija, skārda,</li> <li>• grīda: dēļu,</li> <li>• logi: dubultie,</li> <li>• apdare: apmetums.</li> </ul>
Teritorijā un objektā un tās ugunsdrošības nodalījumos un stāvos esošās ugunsdrošībai nozīmīgas inženiertehniskās sistēmas	<i>Ūdensapgāde un kanalizācija: centralizēta.</i> <i>Elektroapgāde: centralizēta.</i>
Apkures sistēmas ugunsbīstamība un sprādzienbīstamība	<i>Centrālā apkure</i>
Ventilācijas sistēmas ugunsbīstamība un sprādzienbīstamība	<i>Ventilācija dabīgā</i>
Maksimāli pieļaujamā ugunsblāzme MJ/m <sup>2</sup> pēc projekta vai pieļaujamie vielu daudzumi kg (ražošanai un noliktavai)	<i>Objekta ugunsbīstamības līmenis liels. Ugunsblāzme vidēja. Ugunsdzēsības aparātu dzēstspēja A un B klases ugunsgrēkiem un to nodrošinājums objektā: 280A 1430B.</i>
Ugunsgrēka dzēšanai nepieciešamie līdzekļi (raksturojums un lietošanas kārtība)	<i>Objekts apgādāts ar pulvera ugunsdzēsīgajiem aparātiem 43A233B. Aparātu skaits 7 (septiņi). Evakuācijas ceļi nodrošināti, brīvi.</i>

<sup>2</sup> Šie un tālākie dati ņemti no inventarizācijas lietas

Informācija	Apraksts
Iespējamie ugunsgrēka izcelšanās riski un preventīvie pasākumi to novēršanai	<i>Iespējamie nopietnākie draudi ugunsgrēka gadījumā: baznīcas remontdarbi.</i>
Maksimāli pieļaujamais cilvēku skaits objektā, ja objektā, tā ugunsdrošības nodalījumā, stāvā vai atsevišķā telpā, vienlaikus var atrasties vairāk par 50 cilvēkiem	<i>Maksimālas iespējama cilvēku skaits objektā nepārsniedz 130. Cilvēki vienlaikus var atrasties dievkalpojuma laikā, baznīcas svētkos.</i>
Objekta ugunsdrošībai nozīmīgo inženiertehnisko sistēmu ekspluatācijas prasības, drošības pasākumi, kas veicami ugunsaizsardzības sistēmas bojājuma laikā, un ugunsaizsardzības sistēmas iekārtu (ierīču) ekspluatācijas termiņš	<i>Objekts nodrošināts ar nepieciešamajiem ugunsdzēsības līdzekļiem. Ekspluatācijas termiņi atbilstoši.</i>
Tehnoloģiskā procesa apraksts, sprādzienbīstamību un ugunsbīstamību, lietojamo un uzglabājamo vielu un priekšmetu sprādzienbīstamība un ugunsbīstamība, kā arī minēto vielu un priekšmetu izmantošanas, uzglabāšanas un transportēšanas kārtība	<i>Objekts ir kulta ēka. Tajā notiek dievkalpojumi, baznīcas svētku svinēšana, arī laulību, bērnu, iesvētīšanas, kristīšanas un citas ceremonijas.</i>
Elektroenerģijas atslēgšanas vieta	<i>Elektroenerģijas atslēgšanas vieta atrodas 1. stāvā pie elektro sadales</i>
Tuvākā ūdens ņemšanas vieta (hidrants, tilpne)	<i>Tuvākais hidrants atrodas .....</i>

#### 4. IKVIENA DRAUDZES LOCEKĻA PIENĀKUMI

- 4.1. Nepieļaut ugunsgrēka izcelšanos!
- 4.2. Katram objektā esošam draudzes loceklim:
  - 4.2.1. jāuztur kārtībā sava kalpošanas vieta un pēc kalpošanas tā ir jāsakārto;
  - 4.2.2. jāzina, kur atrodas strāvas atslēgšanas vietas un jāprot tās atslēgt;
  - 4.2.3. atļauts izmantot tikai tās sildīšanas ierīces, vēdināšanas iekārtas, elektroietaisies un tehnoloģiskās iekārtas, kuras ir lietošanas kārtībā, kā arī jāievēro to lietošanas instrukcijas;
  - 4.2.4. jāuzrauga elektroiekārtas un elektroaparāti (sadales ierīces, gaismas ķermeņu, utt.), lai tie būtu attīrīti no degtspējīgiem putekļiem un nosēdumiem;
  - 4.2.5. sekot par ugunsdrošības prasību ievērošanu veicot savus pienākumus.
- 4.3. Katra draudzes locekļa pienākums ir iepazīties ar:



- 4.3.1. objekta telpām, evakuācijas ceļiem;
- 4.3.2. objektā uzstādītajām drošības zīmēm un to ierobežojumiem;
- 4.3.3. ugunsdrošības instrukciju un rīcību ugunsgrēka gadījumā;
- 4.3.4. objektā esošo ugunsdzēsības inventāru, zināt atrašanās vietas un prast rīkoties ar to (ugunsdzēsības aparāti, iekšējais ugunsdzēsības krāns, automātiskās ugunsdzēsības sistēmas, ārējie ugunsdzēsības hidranti);
- 4.3.5. atrodoties būvē, nekavējoties evakuēties, atskatot ugunsgrēka trauksmes signālam vai pamanot ugunsgrēku.



#### 4.4. **Aizliegts:**

- 4.4.1. aizkraut pieejas pie ugunsdzēsības inženiertehniskajām sistēmām un aprīkojuma;
  - 4.4.2. aizkraut evakuācijas ceļus un izejas;
  - 4.4.3. atstāt bez uzraudzības elektriskajam tīklam pievienotas sadzīves elektriskās ierīces, izņemot ierīces, kuru ekspluatācijas instrukcijas to atļauj;
  - 4.4.4. bez uzraudzības dedzināt sveces, brīnumsvēcītes, pirotehniskos izstrādājumus un citus priekšmetus, šķidrumus ar atklātu liesmu;
  - 4.4.5. novietot degtspējīgus materiālus tuvāk par 0,5 m no elektriskajiem gaismas ķermeņiem;
  - 4.4.6. novietot materiālus un plauktus tuvāk par 0,6 m no ugunsdzēsības signalizācijas detektoriem un tuvāk par 0,9 m no sprinklera galviņām;
  - 4.4.7. izmantot bojātas elektroiekārtas, vadus, paštaisītus elektriskos sildītājus, bojātas rozetes, svirslēdžus un citas bojātas elektroiekārtas un to izstrādājumus;
  - 4.4.8. izmantot vielas un materiālus, kuru ugunsbīstamības un sprādzienbīstamības īpašības nav zināmas, kā arī uzglabāt šīs vielas un materiālus objekta telpās;
  - 4.4.9. veikt jebkādas darbības, kas var izraisīt ugunsgrēku;
  - 4.4.10. smēķēt telpās.
- 4.5. Smēķēt atļauts tikai speciāli norādītas vietās, kuras apzīmētas ar atbilstošam drošības zīmēm.
- 4.6. Būt īpaši uzmanīgiem, izmantojot degtspējīgus un sprādzienbīstamus materiālus. Strādājot ar tiem jāievēro marķējuma un brīdinājuma uzrakstos noteiktās prasības, kas norādītas uz iesaiņojuma vai pavaddokumentos.
- 4.7. Ugunsdrošības prasību ievērošanu objekta telpās un ikdienā uzraudzīt:
- 4.7.1. evakuācijas ceļus, lai tie netiktu aizkrauti un tiem tiktu nodrošināta brīva piekļuve;
  - 4.7.2. durvīm uz kāpņu telpu jābūt pastāvīgi aizvērtām;
  - 4.7.3. lai kāpņu telpas un platība zem kāpņu laidiem netiktu izmantota materiālu un iekārtu uzglabāšanai;
  - 4.7.4. lai tiktu veikta kalpošanas vietas uzkopšana un lai netiktu radīti papildus ugunsbīstamības draudi;
  - 4.7.5. lai uzkopjot telpas, netiek izmantoti viegli uzliesmojoši un degtspējīgi šķidrumi;
  - 4.7.6. lai netiek aizkrautas pieejas pie ugunsdzēsības inženiertehniskajām sistēmām un aprīkojumam;
  - 4.7.7. lai tehniskās telpas netiek izmantotas izejvielu, materiālu un priekšmetu uzglabāšanai;
  - 4.7.8. lai bez uzraudzības netiek dedzinātas sveces, brīnumsvēcītes un citi priekšmeti, šķidrumi ar atklātu liesmu;
  - 4.7.9. lai tiktu ievēroti smēķēšanas ierobežojumi un smēķēšana notiktu atļautā un aprīkotā smēķēšanas vietā;
  - 4.7.10. lai degtspējīgas vielas un materiālus uzglabā atbilstošās tilpnēs, kannās, tarā, kā to paredzējis ražotājs ar atbilstošu marķējumu;
  - 4.7.11. lai atkritumus (tukšu taru) uzglabā tam paredzētās vietās (attiecīgi apzīmētas) līdz brīdim, kamēr šie atkritumi tiek utilizēti;
  - 4.7.12. lai degtspējīgie bīstamie atkritumi tiktu uzglabāti speciāli tiem paredzētās un apzīmētās vietās;

- 4.7.13. lai pēc būvdarbu pabeigšanas ēkas vai telpas tiek nodotas ekspluatācijā, normatīvajos aktos noteiktajā kārtībā;
- 4.7.14. lai objektā tiek izvietotas drošības zīmes un tās netiek bojātas.
- 4.8. Zināt ēku raksturojumu, kā arī tehniskos risinājumus, no kuriem atkarīga to ugunsdrošība.
- 4.9. Organizēt objekta ēku un telpu periodisku apskati, kontrolēt ugunsdrošības noteikumu ievērošanu objektā un organizēt šo noteikumu pārkāpumu novēršanas pasākumus.
- 4.10. Apkures un ventilācijas sistēmu lietošanas un uzturēšanas kārtība:
- 4.10.1. Ikdienā uzraudzīt:
- 4.10.1.1. lai neizmantotu ventilācijas kanālus apkures iekārtu dūmu novadīšanai;
- 4.10.1.2. lai apkures un ventilācijas iekārtu ekspluatē atbilstoši ražotāja lietošanas instrukcijām;
- 4.10.2. gādāt, lai vēdināšanas iekārtas vienmēr būtu lietošanas kārtībā, kā arī, gādāt, lai tās ekspluatētu atbilstoši ugunsdrošības normām un noteikumiem un, ja ir radušies iekārtu un ietaišu bojājumi, nekavējoties organizēt bojājumu novēršanu;



## **5. KĀRTĪBA, KĀDĀ TIEK UZTURĒTA OBJEKTA TERITORIJA, EVAKUĀCIJAS CEĻI UN PIEBRAUCAMIE CEĻI PIE OBJEKTA**

- 5.1. Periodiski veikt objekta teritorijas apskati, kontrolēt ugunsdrošības noteikumu ievērošanu objektā un organizēt šo noteikumu pārkāpumu novēršanas pasākumus.
- 5.2. Ikdienā uzraudzīt:
- 5.2.1. lai tiktu veikta teritorijas attīrīšana no degtspējīgiem atkritumiem un sausās zāles un kultūraugu atliekām vismaz 10 m attālumā no ēkām;
- 5.2.2. lai teritorijā netiktu kurināti uguns kuri un dedzināti atkritumi;
- 5.2.3. lai netiktu ierobežota ugunsdzēsības transportlīdzekļu piekļūšana objektam un netiktu novietotas automašīnas un citi priekšmeti vietās, kas ierobežo piekļūšanu pie ugunsdzēsības hidrantiem, ūdens ņemšanas vietām;
- 5.2.4. lai ēkai pieguļošā teritorija tiktu uzturēta lietošanas kārtībā, laikus remontēta un attīrīta no sniega;
- 5.2.5. lai tiktu ievēroti smēķēšanas ierobežojumi un smēķēšana notiktu atļautā, apzīmētā un aprīkotā smēķēšanas vietā, kas aprīkota ar izsmēķiem paredzētu degtnespējīga materiāla trauku;
- 5.2.6. lai objektā teritorijā tiek izvietotas drošības zīmes un tās netiktu bojātas.



## 6. OBJEKTA TEHNOLOĢISKĀ PROCESA APRAKSTS

6.1. Objekts ir kulta celtne.

## 7. UGUNSBĪSTAMO DARBU VEIKŠANAS KĀRTĪBA, VEICOT BŪVDARBUS

- 7.1. Ugunsbīstamo darbu veikšanai paredzētās iekārtas un ierīces uztur darba kārtībā, tās lieto saskaņā ar ražotāja tehnisko noteikumu prasībām.
- 7.2. Ugunsbīstamos darbus veic (būvuzņēmējs):
- 7.2.1. īpaši iekārtotās vietās, kuras ar rakstisku rīkojumu nosaka atbildīgās personas;
  - 7.2.2. pagaidu vietās.
- 7.3. Norīkojumu ugunsbīstama darba veikšanai pagaidu vietā izdod rakstiski atbildīgā persona vai ar rakstisku rīkojumu norīkots darbinieks.
- 7.4. Norīkojumā norāda darba veidu, vietu, laiku un ugunsdrošības pasākumus un izsniedz darba veicējam.
- 7.5. Avārijas gadījumā ugunsbīstamos darbus var veikt bez rakstiskas atbildīgās personas vai ar rakstisku rīkojumu norīkotā darbinieka klātbūtnē.
- 7.6. Norīkojumā atbildīgā persona vai ar rakstisku rīkojumu norīkots darbinieks:
- 7.6.1. nosaka sagatavošanas darbus, darbu izpildes secību un ugunsdrošības pasākumus, darba vietā izvietojamos ugunsdzēsības aparātus un inventāru, kā arī darba vietas kontroles kārtību pēc darba beigām un pārtraukumos, bet sprādzienbīstamā vidē nosaka arī gaisa kontroles kārtību;
  - 7.6.2. nosaka izpildītājus, kas ir atbildīgi par vietas sagatavošanu ugunsbīstamiem darbiem, darbu norisi un darba vietas kontroli pēc darba beigām vai pārtraukumos. šos pienākumus var veikt viena persona, kā arī darba veicējs;
  - 7.6.3. ieraksta tiešos darba veicējus un izdara atzīmi par ugunsdrošības instruktāžu.
- 7.7. Norīkojumu sastāda divos eksemplāros. Viens eksemplārs atrodas pie darba veicēja visu darbu veikšanas laiku, otrs – pie norīkojuma izdevēja. Norīkojuma izdevējs to glabā vēl trīs diennaktis pēc ugunsbīstamo darbu beigām.
- 7.8. Ugunsbīstamos darbus drīkst veikt īpaši iekārtotās vietās.
- 7.9. Ugunsbīstamo darbu veikšanas vietā jānodrošina vismaz divi ugunsdzēsības aparāti (atbilstoši dzēšanas klasei).
- 7.10. Ja darbu rezultātā rodas dzirksteles, tad iespējamās aizdegšanās avotus aizklāt ar ugunsdzēsīgo audeklu/stiklšķiedras audumu vai citu nedegošu materiālu.
- 7.11. Vietu, kur paredzēts veikt ugunsbīstamo darbu, atbrīvo no degtspējīgiem materiāliem un sagatavo saskaņā ar tehniskajiem noteikumiem, iekārtu sagatavošanai remontdarbiem.
- 7.12. Ēku un būvju konstrukcijas un inženiertehniskās komunikācijas attīra no degtspējīgiem putekļiem vai materiāliem.
- 7.13. **Aizliegts:**
- 7.13.1. metināt, griezt, lodēt un karsēt ar atklātu uguni:
    - 7.13.1.1. konstrukcijas un izstrādājumus, ja uz tiem ir nenožuvuši degtspējīgu materiālu pārklājumi;
    - 7.13.1.2. tvertnes, iekārtas un komunikācijas, kas pildītas ar degtspējīgām vielām un materiāliem;
    - 7.13.1.3. metāla daudzslāņu konstrukcijas, kas pildītas ar degtspējīgu siltinātāju;
    - 7.13.1.4. lietot apģērbu un cimdsus ar eļļas vai taukvielu, īpaši viegli uzliesmojošu, viegli uzliesmojošu vai uzliesmojošu šķidrumu traipiem;
    - 7.13.1.5. novietot degvielu tuvāk par 10 metriem no darbu veikšanas vietas.



- 7.14. Darba vietas kontroli nodrošina vismaz četras stundas pēc ugunsbīstamo darbu beigām.
- 7.15. Pēc ugunsbīstamo darbu veikšanas pagaidu vietā par darba vietas kontroli atbildīgā persona ieraksta norīkojumā darba vietas uzraudzības izbeigšanas datumu un laiku, parakstās un nodod norīkojumu tā izdevējam.

## 8. RĪCĪBA UGUNSGRĒKA GADĪJUMĀ

- 8.1. Ugunsdzēsības dienesta izsaukšanas kārtība:  
**Ugunsgrēka izcelšanās gadījumā nekavējoties zvanīt 112, nosaucot:**
  - objekta adresi: .....
  - ugunsgrēka izcelšanās vietu,
    - savu vārdu, uzvārdu,
    - tālruņa numuru,**Atceries, ka pirmais klausuli noliek Valsts Ugunsdzēsības un glābšanas dienesta operators!!!**
- 8.1.1. par aizdegšanos nekavējoties ziņot atbildīgajam par ugunsdrošību pa tālruni .....
- 8.1.2. ugunsgrēka gadījumā veikt visus iespējamus pasākumus ugunsgrēka likvidēšanai un ierobežošanai, ja tas nerada draudus jūsu veselībai un dzīvībai!
- 8.1.3. saņemot informāciju par evakuāciju, nekavējoties to izpildīt.
- 8.2. Cilvēku evakuācijas kārtība:
  - 8.2.1. evakuējoties no telpām jāapskatās sev blakus esošās telpas, vai tur nav palicis kāds draudzes loceklis un jāinformē tur esošie cilvēki (baznīcas apmeklētāji) par evakuāciju;
  - 8.2.2. darīt visu iespējamo panikas novēršanai, nomierinot cilvēkus un konstruktīvi informēt par plānoto rīcību;
  - 8.2.3. evakuējoties pa kāpnēm, centieties turēties pie margām;
  - 8.2.4. piedūmotā vai degošā telpā virzieties rāpus, turot galvu tuvāk grīdai, virzoties piedūmotā telpā, jārāpo tuvu sienai, lai nezaudētu orientēšanās virzienu;
  - 8.2.5. ja nav iespējams evakuēties, palieciet savā vietā, mēģiniet radīt troksni, lai pievērstu sev uzmanību un gaidiet palīdzību;
  - 8.2.6. neejiet atpakaļ ēkā, telpā, kamēr to nav atļāvuši valsts ugunsdzēsības un glābšanas dienesta darbinieki;
  - 8.2.7. pēc Valsts ugunsdzēsības un glābšanas dienesta (VUGD) ierašanās pakļauties VUGD amatpersonai un rīkotos saskaņā ar viņa norādījumiem;
  - 8.2.8. uzsākt cilvēku evakuāciju šādā secībā:
    - 8.2.8.1. saglabāt mieru, neveikt sasteigtas darbības;
    - 8.2.8.2. uzsākt vispārēju evakuāciju;
    - 8.2.8.3. ievērot atbildīgo darbinieku norādījumus;
    - 8.2.8.4. palīdzēt cilvēkiem, norādot tuvāko evakuācijas izeju.
  - 8.2.9. evakuācijas izejas ir marķētas ar gaismas ķermeņiem, uz kuriem ir attēlotas durvis un cilvēka siluets ar bultu evakuācijas virzienā;
  - 8.2.10. ja jums liekas, ka esat kaut ko aizmirsis, nekad neejiet atpakaļ, jūs varat radīt sastrēgumu, pakļaujot briesmām gan savu, gan citu cilvēku veselību un dzīvību;
  - 8.2.11. nenostājieties pie izejas. turiet ceļu brīvu, nenosprostojiet (nenobloķējiet) ceļu tiem, kas nāk aiz jums, kā arī palīdzības dienestiem (policijai, ugunsdzēsējiem vai medicīnas darbiniekiem);
  - 8.2.12. ja jums nav izdevies izkļūt no ēkas uguns šķēršļa vai kādu citu apstākļu dēļ, mēģiniet sazināties ar glābšanas dienestu (tāl.112), skaidri un precīzi paziņojot savu atrašanās vietu;

- 8.2.13. pulcēšanās vieta ugunsgrēka-evakuācijas gadījumā: laukums baznīcas galvenās ieejas priekšā;
- 8.2.14. pakļauties ugunsgrēka dzēšanas darbu vadītājam (VUDG amatpersonai) un rīkoties saskaņā ar viņa norādījumiem;
- 8.2.15. informēt VUDG amatpersonu par cilvēkiem, kas atrodas vai varētu atrasties ugunsgrēka vietā, raksturo objekta ugunsbīstamību.



## **9. KĀRTĪBA, KĀDĀ TIEK EVAKUĒTI CILVĒKI AR ĪPAŠĀM VAJADZĪBĀM**

- 9.1. Izkļūšana no ēkas ugunsgrēka gadījumā ir nodrošināta.

## **10. ELETROINSTALĀCIJAS, ELEKTROIEKĀRTU UN ELEKTROIERĪČU ATVIENOŠANAS KĀRTĪBA**

- 10.1. Ikdienā uzraudzīt:
  - 10.1.1. lai netiek novietoti degtspējīgie materiāli tuvāk par 0,5 m no elektriskajiem gaismas ķermeņiem;
  - 10.1.2. lai tiktu attīrītas elektroiekārtas un elektroaparāti (sadales ierīces, gaismas ķermeņi, vadi u.tml.) no degtspējīgiem putekļiem un nosēdumiem;
  - 10.1.3. lai visi elektrosadales skapji ir pastāvīgi aizslēgti, apzīmēti un aprīkoti ar svirslēdži (drošinātājiem) elektroenerģijas atslēgšanai;
  - 10.1.4. lai vadu un kabeļu dzīslu savienošana, vadu galu apdarināšana un atzarošana tiek veikta ar presēšanas, metināšanas, lodēšanas, speciālu spaiļu palīdzību vai citā drošā veidā;
  - 10.1.5. lai netiek izmantotas bojātas elektroiekārtas, vadi, paštaisīti elektriski sildītāji, bojātas rozetes, bojātas atzarošanas kārbas un savienotāj-kārbas, svirslēdži un citas bojātas elektroiekārtas un to izstrādājumi;
  - 10.1.6. lai netiek lietoti nekalibrēti un paštaisīti elektrotīklu aizsardzības drošinātāji;
  - 10.1.7. lai netiek atstāti bez uzraudzības tīklam pieslēgtas elektroietaisies, ja ekspluatācijas noteikumos tas aizliegts;
  - 10.1.8. lai elektrotīklu un elektroaparātu defekti, kas var izraisīt dzirksteļošanu, īssavienojumu, kabeļu un vadu degtspējīgās izolācijas pārlietu sakaršana, nekavējoties tiktu novērsta, vai ja tas nav iespējams, lai bojātais elektrotīkls tiktu atvienots līdz tā savešanai ugunsdrošā stāvoklī.
- 10.2. Ugunsgrēka gadījumā:
  - 10.2.1. veikt elektrības atslēgšanu vai pārslēgšanu tādā darba režīmā, ko neietekmē ugunsgrēks;
  - 10.2.2. ja cilvēku drošību (veselību un dzīvību) apdraud ugunsgrēks, tad elektrības atslēgšanu neveikt.
- 10.3. Ugunsgrēka gadījumā, ja vēl nav atskanējusi ugunsgrēka atklāšanas un trauksmes sistēma, jebkura draudzes locekļa pienākums ir nopiest automatiskās ugunsgrēka atklāšanas un

trauksmes signalizācijas trauksmes pogu, kas apzīmēta ar paskaidrojošu uzrakstu "Ugunsgrēka gadījumā nospieš".

10.4. Norīkotās personas pienākums:

10.4.1. ugunsgrēka gadījumā norīkotām personām ir pienākums pārliecināties par trauksmes signalizācijas ieslēgšanas iemesliem;

10.4.2. norīkotām personām jārikojas saskaņā ar ugunsaizsardzības sistēmu ekspluatācijas instrukcijām un saskaņā ar instrukciju par rīcību gadījumos, ja no automatiskās ugunsaizsardzības sistēmas pienāk trauksmes signāls par ugunsgrēka izcelšanos vai sistēmas bojājumu.

## 11.UGNSDZĒSĪBAS LĪDZEKĻU IZMANTOŠANAS KĀRTĪBA

11.1. Pulvera ugunsdzēsības aparāta lietošanas kārtība:

11.1.1. ar pulvera aparātu sākot dzēst jāatrodas aptuveni 5 m attālumā no uguns;

11.1.2. korpusā atrodas pulverveida ugunsdzēsamā viela, aparāts vērtējams kā darbam nederīgs, ja manometra rādītājs nostājies skalas sarkanajā zonā;

11.1.3. palaišanas mehānisms iedarbināms, pilnībā nospiežot rokturi un turot tādā stāvoklī, jāņem vērā, ka rokturis ir bloķēts ar speciālu drošības gredzenu, lai nenotiktu nejauša roktura nospiešana, pārvietojot aparātu;

11.1.4. gumijas šļūtene paredzēta strūklas efektīvai vadīšanai, dzēšot uguni, iedarbinot aparātu, šļūtene stingri jātur aiz gala, lai strūklas reaktīvais spēks neizrautu to no rokas;

11.1.5. aparātu var darbināt gan nepārtraukti, gan ar pārtraukumiem, attiecīgi nospiežot un atlaižot augšējo rokturi, aparāta darba stāvoklis – vertikāls.

11.2. CO<sub>2</sub> ugunsdzēsības aparāta lietošanas kārtība:

11.2.1. sākot dzēst jāatrodas aptuveni 2 m attālumā no uguns;

11.2.2. pirms dzēšanas pacelt ugunsdzēsības aparāta tauri horizontālā stāvoklī;

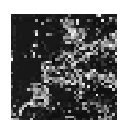
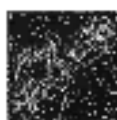
11.2.3. CO<sub>2</sub> ugunsdzēsības aparātu uguns dzēšanas laikā turēt aiz roktura un ar otru roku aiz aparāta korpusa;

11.2.4. lai izvairītos no apsaldējumiem CO<sub>2</sub> izplūdes laikā, jāievēro piesardzība (neskarties pie aparāta taures vai metāla daļām, kas savieno aparātu ar tauri), jo CO<sub>2</sub> gāze izplūšanas laikā strauji atdziest;

11.2.5. dzēšot elektroietaisies zem sprieguma, taures gals degošajam objektam nedrīkst būt ne tuvāk kā 1 m attālumā.

11.3. Pēc aparāta darbināšanas telpās – tās obligāti jāizvēdina un aparāts jānogādā servisā pārpildīšanai un pārbaudei.

11.4. Par ugunsdzēsības aparātiem, kuriem beidzies derīguma termiņš, kuri bojāti, vai kuriem nav drošības plombas, ziņot atbildīgajai personai.



## **12.UGUNSDZĒSĪBAS APRĪKOJUMA UZTURĒŠANAS KĀRTĪBA**

- 12.1. Ikdienā uzraudzīt:
  - 12.1.1. lai ugunsdzēsības aprīkojums ir atbilstoši apzīmēts;
  - 12.1.2. lai ugunsdzēsības aprīkojums ir brīvi pieejams;
  - 12.1.3. lai ugunsdzēsības aprīkojums netiek bojāts;
  - 12.1.4. lai ugunsdzēsības aparāts netiek uzstādīts augstāk par 1,5 m (no zemes līdz rokturim);
  - 12.1.5. lai ugunsdzēsības aparāta kontrolindikatora spiediena rādītājs atrastos ne zemāk pa zaļo rādījuma zonu;
  - 12.1.6. lai ugunsdzēsības aparāti netiek pārvietoti tiem neparedzētajās vietās;
  - 12.1.7. lai pēc katras lietošanas ugunsdzēsības aparāti tiktu nodoti uzpildīšanai;
  - 12.1.8. ja ražotājs nav noteicis ugunsdzēsības aparāta tehniskās apkopes biežumu, ugunsgrēka tehnisko apkopi ne retāk kā reizi 5 gados;
  - 12.1.9. ugunsdzēsības aparāta tehniskā stāvokļa vizuālo apskati ne retāk kā reizi gadā, bet, ja ugunsdzēsības aparāts atrodas publiskā telpā vai teritorijā ne retāk kā reizi 6 mēnešos;
  - 12.1.10. ugunsdzēsības aprīkojuma pārbaudes/apkopes laikā uzraudzīt un pieņemt veiktos darbus.
- 12.2. Pārliecināties vai ugunsdzēsības aparātu apkopes pakalpojumu sniedzējs atbilst LVS 402 "Ugunsdzēsības aparātu apkopes punkti. Vispārējās prasības" prasībām.
- 12.3. Iepazīties ar ugunsdzēsības aprīkojuma uzturēšanas un izmantošanas noteikumiem.

## **13.MATERIĀLO VĒRTĪBU EVAKUĀCIJAS, SAGLABĀŠANAS KĀRTĪBA**

- 13.1. Materiālo vērtību evakuāciju veic tikai tajos gadījumos, ja tas neapdraud cilvēku dzīvību.
- 13.2. Ja ugunsgrēks nav telpā, kur uzturas draudzes locekļi, pēc iespējas ātrāk (1 minūtes laikā) saliek dokumentus skapjos, metāla skapjos vai seifos aizslēdzot tos. Ja lietošanā ir nodots portatīvais dators (citas viegli paņemamas materiālās vērtības) to pirms darba telpu atstāšanas paņem līdzī.
- 13.3. Ja ugunsgrēks ir kalpošanas vietā (telpā), tā ir jāpamet nekavējoties.

## **14.INŽENIERTEHNISKO SISTĒMU EKSPLUATĀCIJAS PRASĪBAS, DROŠĪBAS PASĀKUMI BOJĀJUMU LAIKĀ, UGUNSAIZSARDZĪBAS SISTĒMAS IEKĀRTU EKSPLUATĀCIJAS TERMIŅŠ**

- 1.1. Uguns aizsardzības sistēmu ekspluatācijas prasības (pēc to ieviešanas):
  - 1.1.1. uguns aizsardzības iekārtu ekspluatācijas termiņš nedrīkst pārsniegt ražotāja noteikto;
  - 1.1.2. uguns aizsardzības sistēmas iekārtas un ierīces nodrošina ar speciālām stacionārām aizsargierīcēm, ja tās var mehāniski bojāt;
  - 1.1.3. aizsargierīces nedrīkst ietekmēt uguns aizsardzības ierīču darbību un darbības parametrus;
  - 1.1.4. uguns aizsardzības sistēmu uztur darba kārtībā, tā ir nepārtraukti ieslēgta;
  - 1.1.5. ikdienā uzraudzīt:
    - 1.1.5.1. lai uguns aizsardzības sistēmas ir darba kārtībā;

- 1.1.5.2. lai tiktu ievēroti automātisko uguns aizsardzības sistēmu ekspluatācijas noteikumi;
  - 1.1.5.3. automātisko uguns aizsardzības sistēmu ekspluatācijas dokumentācijas noformēšanu (tehniskās apkopes darbus un remonta darbus reģistrē uguns aizsardzības sistēmu tehniskās apkopes un remontdarbu uzskaites žurnālā un iedarbošanās gadījumus un bojājumus reģistrē uguns aizsardzības sistēmas iedarbošanās gadījumu un bojājumu uzskaites žurnālā);
  - 1.1.5.4. lai tiek apmācītas atbildīgās personas vai norīkotās personas par automātisko uguns aizsardzības sistēmu ekspluatāciju;
  - 1.1.5.5. lai uguns aizsardzības sistēmu tehniskā apkope tiktu veikta saskaņā ar apstiprinātu tehniskās apkopes reglamentu un periodiskumu;
  - 1.1.5.6. lai netiktu novietoti materiāli un plaukti tuvāk par 0,6 m no uguns aizsardzības sistēmas detektoriem;
  - 1.1.5.7. lai uguns aizsardzības sistēmas darbību atjauno iespējami īsā laikā, bet ne vēlāk kā 24 stundu laikā pēc uguns aizsardzības sistēmas iedarbošanās vai bojājuma konstatēšanas brīža vai lai tiktu nodrošināti kompensējošie pasākumi;
  - 1.1.5.8. lai netiek veiktas izmaiņas uguns aizsardzības sistēmā un aizsargājamā zonā, ja tas ietekmē uguns aizsardzības sistēmu darbību vai to funkciju izpildi;
  - 1.1.5.9. lai netiek atslēgta automātiskā uguns aizsardzības sistēma vai pārslēgta no automātiskā vadības režīma uz manuālo vadības režīmu, izņemot tehnisko apkopi vai sistēmas darbības atjaunošanu;
  - 1.1.5.10. lai netiek atslēgts uguns aizsardzības sistēmas uztveršanas, vadības, kontroles, skaņas un citas ierīces;
  - 1.1.5.11. lai netiek atslēgtas liftu un kravas liftu bloķēšanas ierīces (lifta kabīnes nolaišana uz stāvu, no kura paredzētas cilvēku evakuācijas izejas uz āru);
  - 1.1.5.12. lai netiek aizkrautas pieejas pie uguns aizsardzības ierīcēm;
  - 1.1.5.13. lai netiek piekārti vai piestiprināti priekšmeti pie uguns aizsardzības ierīcēm, cauruļvadiem un kabeļiem;
  - 1.1.5.14. lai netiek novietotas apkures ierīces tuvāk par vienu metru no ugunsgrēka detektora, kā arī uztveršanas un kontroles paneļa;
  - 1.1.5.15. lai tehniskajā projektā paredzētā ugunsgrēka detektora vietā netiek uzstādīts cita tipa vai darbības principa detektors, izņemot gadījumu, ja tiek veiktas izmaiņas tehniskajā projektā;
  - 1.1.5.16. veikt evakuācijas apgaismojuma ikmēneša vizuālo apskati un reģistrēt veiktās apskates;
  - 1.1.5.17. lai uguns aizsardzības sistēmas trauksmes pogas ir atbilstoši apzīmētas.
- 1.1.6. Uguns aizsardzības sistēmu tehniskās apkopes laikā uzraudzīt un pieņemt veiktos darbus.
  - 1.1.7. Iepazīties ar uguns aizsardzības sistēmu uzturēšanas un izmantošanas noteikumiem.

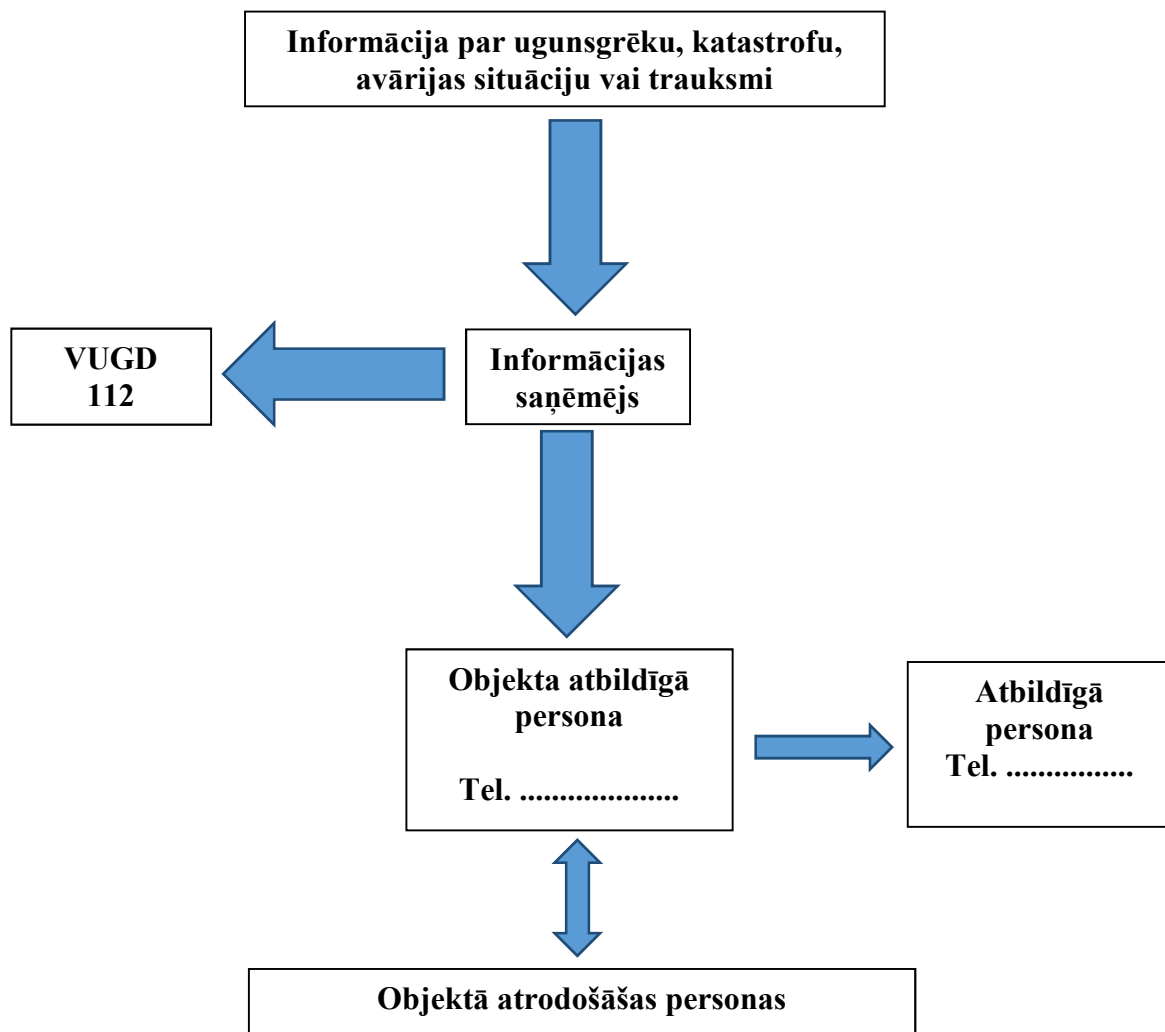
## **15. TEHNOĻOGISKO IEKĀRTU UN INŽENIERTĪKLU DARBĪBAS APTURĒŠANAS KĀRTĪBA (PĒC TO UZSTĀDĪŠANAS)**

- 15.1. Ikdienā uzraudzīt:
  - 15.1.1. lai tehnoloģiskās iekārtas vienmēr būtu lietošanas kārtībā;
  - 15.1.2. lai radušies iekārtu un ietaišu bojājumi, nekavējoties tiktu novērsti vai organizēt bojājumu novēršanu.
  
- 15.2. Aizliegts:
  - 15.2.1. veikt darbus ar bojātām tehnoloģiskajām iekārtām un ierīcēm, kā arī tad, ja atslēgtas kontroles un mērīšanas ierīces, kā rezultātā var izcelties ugunsgrēks.
  - 15.2.2. Ugunsgrēka gadījumā:
    - 15.2.2.1. veikt tehnoloģisko iekārtu atslēgšanu vai pārslēgšanu tādā darba režīmā, ko neietekmē ugunsgrēks;
    - 15.2.2.2. ja cilvēku drošību (veselību un dzīvību) apdraud ugunsgrēks, tad tehnoloģisko iekārtu atslēgšanu neveikt.
  
- 15.3. Iepazīties ar tehnoloģisko iekārtu tehnisko dokumentāciju, ievērot visus drošības pasākumus saskaņā ar tehnoloģiskās iekārtas ražotāja noteiktajām prasībām.

## **16. AR INSTRUKCIJU SAISTĪTIE DOKUMENTI**

Saskaņā ar Ministgru kabineta 2016.gada 19.aprīļa noteikumiem Nr.238 "Ugunsdrošības noteikumi".

### Vispārēja apziņošanas shēma ugunsgrēka gadījumā








**Rīcība saņemot informāciju par automātiskās ugunsgrēka atklāšanas un  
trauksmes signalizācijas darbību (UATS)**

Notikums	Darbības	Iesaistītā persona
Saņemot informāciju par UAS iedarbošanos	1. Nosūta uz norādīto vietu atbildīgo personu, kas pārliecinās par saņemto informāciju. 2. Nekavējoties apseko norādīto vietu pārliecinoties par saņemto informāciju. 3. Informē objekta draudzes locekļus un apmeklētājus.	Atbildīgā persona
Ja tiek konstatēts, ka ir izcēlies ugunsgrēks	1. Atbildīgā persona rīkojās saskaņā ar rīcību ugunsgrēka izcelšanās gadījumā.	Atbildīgā persona
Ja tiek konstatēts, ka ugunsgrēka nav un ir viltus trauksme	1. Atbildīgā persona atceļ uz automātiskās ugunsgrēka atklāšanas un trauksmes signalizācijas sistēmas pults trauksmi. 2. Informē atbildīgās personas par UATS iedarbošanās iemeslu, paziņojot, ka ir viltus trauksme, evakuācijai un uztraukumam nav pamata. 3. Balss izziņošanas sistēmas iedarbošanās gadījumā, informē draudzes locekļus, ka ir viltus trauksme un evakuācijai un uztraukumam nav pamata. 4. Veic ierakstu žurnālā „Uguns aizsardzības sistēmas iedarbošanās gadījumu un bojājumu uzskaites žurnāls”.	Atbildīgā persona



**Ugunsgrēka gadījumā atbildīgajām personām:**

<p>1. Jāzina objekta evakuācijas plāns, ugunsdzēsības ierīču, uguns aizsardzības trauksmes signalizācija pults atrašanās vietas un jāprot ar tiem rīkoties.</p>	
<p>2. Jāzina hidrantu un ūdenstilpņu novietojuma shēma, kā arī ugunsdzēsēju mašīnu piebraukšanas shēma.</p>	
<p>3. Jāprot rīkoties ar pieejamiem ugunsdzēsības līdzekļiem (ugunsdzēsības aparātiem, ugunsdzēsības krāniem, ugunsdzēsības inventāru u.c.).</p>	
<p>4. Jāzina glabāšanā nodoto rezerves atslēgu atrašanās vieta un piederība konkrētām telpām, zināt telpu izvietojumu.</p>	
<p>5. Ja ir, iespējams, nekaitējot veselībai un dzīvībai, lokalizēt un nodzēst ugunsgrēka perēkli, izmantojot ugunsdzēsības ierīces un ievērojot drošības tehniku, jācenšas lokalizēt un nodzēst ugunsgrēku, nepieciešamības gadījumā atslēdzot elektrību.</p>	
<p>6. Evakuācijas gadījumā jāpārlicinās par to, ka visi objekta darauzdes locekļi un apmeklētāji ir pametuši telpas.</p>	
<p>7. Elektroiekārtu, kas atrodas zem sprieguma, dzēšanai drīkst izmantot tikai ogļskābās gāzes vai pulvera ugunsdzēsības aparātus!</p>	
<p>8. Jānodrošina VUGD darbiniekiem iespēju piekļūt objektam un aizdegšanās vietai, jānorāda hidrantu atrašanās vietas objekta teritorijā vai tā tuvākajā apkārtnē, pēc ugunsdzēsēju ierašanās jāsniedz īss un precīzs situācijas apraksts.</p>	